



**МЕСТНАЯ АДМИНИСТРАЦИЯ МУНИЦИПАЛЬНОГО ОБРАЗОВАНИЯ
ГОРБУНКОВСКОЕ СЕЛЬСКОЕ ПОСЕЛЕНИЕ МУНИЦИПАЛЬНОГО
ОБРАЗОВАНИЯ ЛОМОНОСОВСКОГО МУНИЦИПАЛЬНОГО РАЙОНА
ЛЕНИНГРАДСКОЙ ОБЛАСТИ**

П О С Т А Н О В Л Е Н И Е

от 26 декабря 2019 года

№ 249

**Об утверждении административного регламента предоставления муниципальной услуги
«Размещение отдельных видов объектов на земельных участках, находящихся в
собственности муниципального образования Горбунковское сельское поселение, без
предоставления земельных участков и установления сервитутов»**

В соответствии с Федеральным законом от 6 октября 2003 года №131-ФЗ «Об общих принципах организации местного самоуправления в Российской Федерации», Федеральным законом №210-ФЗ от 27.07.2010 «Об организации предоставления государственных и муниципальных услуг», Федеральным законом от 25.10.2001 № 136-ФЗ «Земельный кодекс Российской Федерации», Уставом муниципального образования Горбунковское сельское поселение, местная администрация муниципального образования Горбунковское сельское поселение

ПОСТАНОВЛЯЕТ:

1. Утвердить административный регламент предоставления муниципальной услуги «Размещение отдельных видов объектов на земельных участках, находящихся в собственности муниципального образования Горбунковское сельское поселение, без предоставления земельных участков и установления сервитутов» согласно приложению.
2. Настоящее постановление подлежит размещению на официальном сайте муниципального образования Горбунковское сельское поселение по электронному адресу: www.gorbunki-lmr.ru.
3. Настоящее постановление вступает в силу со дня его официального опубликования.
4. Контроль за исполнением настоящего постановления оставляю за собой.

И.о. главы местной администрации
Муниципального образования
Горбунковское сельское поселение

В.В. Фалалеев

Утвержден
постановлением местной администрации
муниципального образования
Горбунковское сельское поселение
от 26 декабря 2019г. № 249
(приложение)

**Административный регламент
по предоставлению муниципальной услуги «Размещение отдельных видов
объектов на земельных участках, находящихся в собственности муниципального
образования Горбунковское сельское поселение, без предоставления земельных
участков и установления сервитутов»**

I. Общие положения

1.1. Наименование муниципальной услуги: «Размещение отдельных видов объектов на земельных участках, находящихся в собственности муниципального образования Горбунковское сельское поселение без предоставления земельных участков и установления сервитутов» (далее - муниципальная услуга).

1.2. Предоставление муниципальной услуги осуществляется местной администрацией муниципального образования Горбунковское сельское поселение муниципального образования Ломоносовского муниципального района Ленинградской области (далее – администрация).

Ответственным структурным подразделением администрации за предоставление муниципальной услуги является сектор по строительству и архитектуре администрации (далее - сектор).

1.3. При предоставлении муниципальной услуги сектор взаимодействует с Федеральной службой государственной регистрации, кадастра и картографии и ее территориальными подразделениями, ФГБУ «Федеральная кадастровая палата Росреестра» и его филиалами.

1.4. Места нахождения, справочные телефоны, адреса электронной почты, график работы, часы приема корреспонденции органов местного самоуправления Ленинградской области и справочные телефоны органов местного самоуправления для получения информации, связанной с предоставлением муниципальной услуги, приведены в приложении 1 к настоящему регламенту.

1.5. Муниципальная услуга может быть предоставлена при обращении в многофункциональный центр предоставления государственных и муниципальных услуг (далее - МФЦ). Заявители (их представители) представляют документы путем личной подачи документов.

Информация о местах нахождения и графике работы, справочных телефонах и адресах электронной почты МФЦ приведена в приложении 2 к настоящему административному регламенту.

1.6. Муниципальная услуга может быть предоставлена в электронном виде через функционал электронной приёмной на Портале государственных и муниципальных услуг(функций) Ленинградской области(далее – ПГУ ЛО). Предоставление муниципальной услуги в электронной форме и информирование о ходе и результате предоставления муниципальной услуги через ПГУ ЛО осуществляется с момента технической реализации муниципальной услуги на ПГУ ЛО.

1.7. Адрес портала государственных и муниципальных услуг (функций) Ленинградской области и официальных сайтов органов исполнительной власти Ленинградской области в сети Интернет.

Электронный адрес Портала государственных и муниципальных услуг (функций) Ленинградской области (далее – ПГУ ЛО): <http://gu.lenobl.ru/>.

Электронный адрес Единого портала государственных и муниципальных услуг (функций) в сети Интернет (далее - ЕПГУ): <http://www.gosuslugi.ru/>.

Электронный адрес официального сайта Администрации Ленинградской области <http://www.lenobl.ru/>.

Электронный адрес официального сайта администрации: info@gorbunki-lmr.ru.

1.8. Информирование о порядке предоставления муниципальной услуги осуществляется при личном контакте специалистов с заявителями, с использованием почты, средств телефонной связи, электронной почты и размещается на портале.

Информация о порядке предоставления муниципальной услуги предоставляется:

- по телефону 8(81376)53597 специалистами сектора по строительству и архитектуре; (непосредственно в день обращения заинтересованных лиц);

- на Интернет–сайте: info@gorbunki-lmr.ru;

- на Портале государственных и муниципальных услуг Ленинградской области: <http://www.gu.lenobl.ru/>;

- на портале Федеральной государственной информационной системы «Единый портал государственных и муниципальных услуг (функций)»: <http://www.gosuslugi.ru/>.

- при обращении в МФЦ.

Письменные обращения заинтересованных лиц, поступившие почтовой корреспонденцией, по адресу: 188502, Ленинградская область, Ломоносовский район, деревня Горбунки, дом 29, а также в электронном виде на электронный адрес: info@gorbunki-lmr.ru, рассматриваются сектором по строительству и архитектуры администрации в порядке ч. 1 ст. 12 Федерального закона от 02.05.2006 № 59-ФЗ «О порядке рассмотрения обращений граждан Российской Федерации» в течение 30 дней со дня регистрации письменного обращения и даты регистрации электронного документа.

1.9. Информирование об исполнении муниципальной услуги осуществляется в устной, письменной или электронной форме.

1.10. Информирование заявителей в электронной форме осуществляется путем размещения информации на ПГУ ЛО либо на ЕПГУ.

1.11. Информирование заявителя о ходе и результате предоставления муниципальной услуги осуществляется в электронной форме через личный кабинет заявителя, расположенного на ПГУ ЛО.

1.12. Муниципальная услуга предоставляется физическим лицам и юридическим лицам в случаях, предусмотренных федеральным законодательством.

II. Стандарт предоставления муниципальной услуги

2.1. Муниципальная услуга: «Размещение отдельных видов объектов на земельных участках, находящихся в собственности муниципального образования Горбунковское сельское поселение, без предоставления земельных участков и установления сервитутов».

2.2. Предоставление муниципальной услуги осуществляется администрацией.

2.3. Орган, предоставляющий муниципальную услугу, не вправе требовать:

- от заявителя осуществления действий, в том числе согласований, необходимых для получения муниципальной услуги и связанных с обращением в иные государственные органы, органы местного самоуправления, организации;

- представления документов и информации или осуществления действий, представление или осуществление которых не предусмотрено настоящим Административным регламентом;

- представления документов и информации, которые в соответствии с нормативными правовыми актами Российской Федерации, нормативными правовыми актами субъектов Российской Федерации находятся в распоряжении государственных органов, органов

местного самоуправления и (или) подведомственных государственным органам и органам местного самоуправления организаций, участвующих в предоставлении муниципальной услуги.

2.4. Результатом предоставления муниципальной услуги является:

- решение о размещении объекта;
- решение об отказе в размещении объекта.

Срок предоставления муниципальной услуги

2.5. Срок принятия решения о предоставлении муниципальной услуги - не более 25 (двадцати пяти) календарных дней со дня поступления заявления о размещении объекта.

Перечень нормативных правовых актов, регулирующих отношения, возникающие в связи с предоставлением муниципальной услуги

2.6. Нормативные правовые акты, регулирующие предоставление муниципальной услуги:

- Конституция Российской Федерации от 12.12.1999);
- Земельный кодекс Российской Федерации от 25.10.2001 № 136-ФЗ;
- Федеральный закон от 25.10.2001 № 137-ФЗ «О введении в действие Земельного кодекса Российской Федерации»;
- Федеральный закон от 21.07.1997 № 122-ФЗ «О государственной регистрации прав на недвижимое имущество и сделок с ним»;
- Федеральный закон от 24.07.2007 № 221-ФЗ «О государственном кадастре недвижимости»;
- Федеральный закон от 27.07.2010 № 210-ФЗ «Об организации предоставления государственных и муниципальных услуг»;
- Федеральный закон от 06.10.2003 № 131-ФЗ «Об общих принципах организации местного самоуправления в Российской Федерации»;
- Постановление Правительства Российской Федерации от 03.12.2014 № 1300 «Об утверждении перечня видов объектов, размещение которых может осуществляться на землях или земельных участках, находящихся в государственной или муниципальной собственности, без предоставления земельных участков и установления сервитутов»;
- Постановление Правительства Российской Федерации от 16.05.2011 № 373 «О разработке и утверждении административных регламентов исполнения государственных функций и административных регламентов предоставления государственных услуг»;
- Федеральный закон от 02.05.2006 № 59-ФЗ «О порядке рассмотрения обращений граждан в Российской Федерации»;
- Федеральный закон от 06.04.2011 г. № 63-ФЗ «Об электронной подписи»;
- Постановление Правительства Ленинградской области от 30.09.2011 № 310 «Об утверждении плана-графика перехода на предоставление государственных и муниципальных услуг в электронной форме органами исполнительной власти Ленинградской области и органами местного самоуправления Ленинградской области, а также учреждениями Ленинградской области и муниципальными учреждениями»;
- Постановление Правительства Ленинградской области от 30.09.2011 № 310 «Об утверждении плана-графика перехода на предоставление государственных и муниципальных услуг в электронной форме органами исполнительной власти Ленинградской области и органами местного самоуправления Ленинградской области, а также учреждениями Ленинградской области и муниципальными учреждениями»;
- Федеральный закон от 27.07.2006 № 152-ФЗ «О персональных данных»;
- Постановление Правительства Ленинградской области от 03.08.2015 № 301 «Об утверждении Порядка и условий размещения отдельных видов объектов на землях или

земельных участках, находящихся в государственной или муниципальной собственности, без предоставления земельных участков и установления сервитутов, на территории Ленинградской области»;

- Приказ Министерства связи и массовых коммуникаций Российской Федерации от 13.04.2012 № 107 «Об утверждении Положения о федеральной государственной информационной системе «Единая система идентификации и аутентификации в инфраструктуре, обеспечивающей информационно-технологическое взаимодействие информационных систем, используемых для предоставления государственных и муниципальных услуг в электронной форме»;

- нормативные правовые акты органов местного самоуправления.

Исчерпывающий перечень документов, необходимых для предоставления муниципальной услуги

2.7. Перечень документов, необходимых для предоставления муниципальной услуги:

2.7.1. заявление о размещении объекта (оформляется по форме согласно приложению № 3 к настоящему Административному регламенту), которое должно содержать следующую информацию:

- фамилию, имя и (при наличии) отчество, место жительства заявителя, реквизиты документа, удостоверяющего личность заявителя (для гражданина);

- наименование и место нахождения заявителя (для юридического лица), а также государственный регистрационный номер записи о государственной регистрации юридического лица в едином государственном реестре юридических лиц и идентификационный номер налогоплательщика;

- кадастровый номер земельного участка (при предоставлении земельного участка);

- вид объекта, предполагаемого к размещению на землях или земельном участке;

- предполагаемый срок использования земель или земельного участка (срок использования земель или земельного участка не может превышать срок размещения и эксплуатации объекта);

- цель использования земель или земельного участка;

- почтовый адрес, адрес электронной почты, номер телефона для связи с заявителем или представителем заявителя;

2.7.2. копии документов, удостоверяющих личность заявителя и представителя заявителя;

2.7.3. копия документа, подтверждающего полномочия представителя заявителя действовать от имени гражданина или юридического лица при обращении за предоставлением муниципальной услуги;

2.7.4. схема границ предполагаемых к использованию под размещение объекта земель или земельного участка на кадастровом плане территории с указанием координат характерных точек границ земель или земельного участка (с использованием системы координат, применяемой при ведении государственного кадастра недвижимости);

2.7.5. кадастровая выписка о земельном участке или кадастровый паспорт земельного участка;

2.7.6. выписка из Единого государственного реестра прав на недвижимое имущество и сделок с ним о зарегистрированных правах на земельный участок;

2.7.7. иные документы, подтверждающие основания для размещения объектов на землях или земельном участке.

Исчерпывающий перечень документов, необходимых в соответствии с нормативными правовыми актами для предоставления муниципальной услуги, которые находятся в распоряжении государственных органов, органов местного самоуправления и иных органов

2.8. Перечень документов, необходимых в соответствии с нормативными правовыми актами для предоставления муниципальной услуги, которые находятся в распоряжении государственных органов, органов местного самоуправления и иных органов:

2.8.1. копия свидетельства о государственной регистрации юридического лица (для юридических лиц) или выписка из государственных реестров о юридическом лице, являющемся заявителем, ходатайствующем о размещении объекта;

2.8.2. выписка из Единого государственного реестра прав на недвижимое имущество и сделок с ним (далее - ЕГРП) о зарегистрированных правах на земельный участок;

2.8.3. кадастровая выписка о земельном участке или кадастровый паспорт земельного участка.

Исчерпывающий перечень документов, необходимых в соответствии с законодательными или иными нормативно-правовыми актами для предоставления муниципальной услуги, подлежащих представлению заявителем

2.9. Перечень документов, необходимых в соответствии с законодательными или иными нормативно-правовыми актами для предоставления муниципальной услуги, подлежащих представлению заявителем самостоятельно:

2.9.1. заявление о размещении объекта;

2.9.2. копия документа, удостоверяющего личность заявителя (заявителей), представителя юридического лица;

2.9.3. копия документа, удостоверяющего права (полномочия) представителя заявителя, юридического лица, если с заявлением обращается представитель заявителя (заявителей);

2.9.4. схема границ предполагаемых к использованию под размещение объекта земель или земельного участка на кадастровом плане территории с указанием координат характерных точек границ земель или земельного участка (с использованием системы координат, применяемой при ведении государственного кадастра недвижимости);

2.9.5. заявитель вправе по собственной инициативе представить документы, указанные в п. 2.8. настоящем Административном регламенте.

Способы подачи документов, необходимых для предоставления муниципальной услуги

2.10. Заявители направляют документы в администрацию почтой либо лично подают в канцелярию администрации, также заявители могут подать документы, при наличии вступившего в силу соглашения о взаимодействии - посредством МФЦ, с момента технической реализации муниципальной услуги на ПГУ ЛО - через ПГУ ЛО.

Исчерпывающий перечень оснований для отказа в приеме документов, необходимых для предоставления муниципальной услуги

2.11. В заявлении не указаны:

- фамилия, имя и (при наличии) отчество, место жительства заявителя и реквизиты документа, удостоверяющего его личность, - в случае, если заявление подается физическим лицом;

- наименование, место нахождения, организационно-правовая форма и сведения о государственной регистрации заявителя в Едином государственном реестре юридических лиц – в случае, если заявление подается юридическим лицом;

- фамилия, имя и (при наличии) отчество представителя заявителя и реквизиты документа, подтверждающего его полномочия, - в случае, если заявление подается представителем заявителя;

- почтовый адрес, адрес электронной почты, номер телефона для связи с заявителем или представителем заявителя.

2.12. В заявлении отсутствуют предполагаемые цели использования земель или земельного участка, установленные действующим законодательством; не указан кадастровый номер земельного участка (при предоставлении земельного участка); не указан срок использования земель или земельного участка (в пределах сроков, установленных действующим законодательством); не указан вид объекта, предполагаемого к размещению на землях или земельном участке.

2.13. Текст заявления не поддается прочтению.

2.14. В заявлении содержатся нецензурные, либо оскорбительные выражения, угрозы жизни, здоровью и имуществу должностного лица, а также членов его семьи.

2.15. Наличие в документах подчисток, приписок, зачеркнутых слов и исправлений, серьезных повреждений, не позволяющих однозначно истолковать их содержание.

Исчерпывающий перечень оснований для отказа и приостановления в предоставлении муниципальной услуги

2.16. Основания для отказа в предоставлении муниципальной услуги являются наличие или отсутствие хотя бы одного из следующих оснований:

-заявление подано с нарушением требований, установленных пунктами 2.7.1.- 2.7.4. настоящих методических рекомендаций;

-в заявлении указаны объекты, предполагаемые к размещению, не предусмотренные Постановлением Правительства Российской Федерации от 03.12.2014 № 1300 «Об утверждении перечня видов объектов, размещение которых может осуществляться на землях или земельных участках, находящихся в государственной или муниципальной собственности, без предоставления земельных участков и установления сервитутов»;

-в заявлении указана цель использования земель или земельного участка, не соответствующая назначению объекта;

-размещение указанных в заявлении объектов приведет к невозможности использования земель или земельных участков в соответствии с их разрешенным использованием;

- земельный участок, на котором предполагается размещение объектов, предоставлен физическому или юридическому лицу;

2.16.1.К заявлению не приложены документы, предусмотренные пунктом 2.9 настоящих методических рекомендаций.

2.16.2. Основания для приостановления муниципальной услуги отсутствуют.

Информация о возмездной (безвозмездной) основе предоставления муниципальной услуги

2.17. Предоставление муниципальной услуги является бесплатным для заявителей.

Максимальный срок ожидания в очереди при подаче заявления о предоставлении муниципальной услуги и при получении результата предоставления муниципальной услуги

2.18. Срок ожидания в очереди при подаче заявления о предоставлении муниципальной услуги – 15 (пятнадцать) минут.

2.19. Срок ожидания в очереди при получении результата предоставления муниципальной услуги – 15 (пятнадцать) минут.

2.20. Срок ожидания в очереди при подаче заявления о предоставлении муниципальной услуги в МФЦ – не более 15 (пятнадцати) минут, при получении результата - не более 15 (пятнадцати) минут.

Срок регистрации заявления заявителя о предоставлении муниципальной услуги

2.21. Срок регистрации запроса (заявления) заявителя о предоставлении муниципальной услуги:

- в случае личного обращения заявителя заявление регистрируется в день обращения;
- в случае поступления документов по почте заявление регистрируется в течение 3 (трех) календарных дней со дня поступления.

Требования к помещениям, в которых предоставляются муниципальные услуги, к залу ожидания, местам для заполнения запросов о предоставлении муниципальной услуги, информационным стендам с образцами их заполнения и перечнем документов, необходимых для предоставления каждой муниципальной услуги

2.22. Помещения, в которых предоставляется муниципальная услуга, зал ожидания должны иметь площади, предусмотренные санитарными нормами и требованиями к рабочим (офисным) помещениям, где оборудованы рабочие места с наличием персональных компьютеров, копировальной техники, иной оргтехники, места для заполнения запросов о предоставлении муниципальной услуги, которые должны быть оборудованы стульями и столами, иметь писчие принадлежности (карандаши, авторучки, бумагу) для заполнения запросов о предоставлении муниципальной услуги.

2.23. Информационные стенды должны располагаться в помещении органа местного самоуправления и содержать следующую информацию:

- перечень получателей муниципальной услуги;
- реквизиты нормативных правовых актов, содержащих нормы, регулирующие предоставление муниципальной услуги, и их отдельные положения, в том числе настоящих методических рекомендаций;
- образцы заполнения заявления о предоставлении муниципальной услуги;
- основания отказа в предоставлении муниципальной услуги;
- местонахождение, график работы, номера контактных телефонов, адреса электронной почты органа местного самоуправления;
- перечень документов, необходимых для предоставления муниципальной услуги;
- информацию о порядке предоставления муниципальной услуги (блок-схема согласно приложению 4 к настоящим методическим рекомендациям);
- адрес раздела органа местного самоуправления на официальном портале, содержащего информацию о предоставлении муниципальной услуги, почтовый адрес и адрес электронной почты для приема заявлений.

Показатели доступности и качества муниципальной услуги

2.24. К показателям доступности и качества муниципальной услуги относятся:

2.24.1. Своевременность предоставления муниципальной услуги (включая соблюдение сроков, предусмотренных настоящими методическими рекомендациями).

2.24.2. Предоставление муниципальной услуги в соответствии со стандартом предоставления муниципальной услуги.

2.24.3. Вежливое (корректное) обращение сотрудников органа местного самоуправления с заявителями.

2.24.4. Обеспечение информирования (консультирования) заявителей по вопросам, предусмотренным пунктом 2.25. настоящих методических рекомендаций.

2.24.5. Наличие полной, актуальной и достоверной информации о порядке предоставления муниципальной услуги.

2.24.6. Возможность досудебного (внесудебного) рассмотрения жалоб (претензий) в процессе получения муниципальной услуги.

2.25. Перечень вопросов, по которым осуществляется консультирование, включая консультирование по справочным номерам телефонов, указанным в пункте 1.8. настоящих методических рекомендаций;

- о реквизитах нормативных правовых актов, указанных в пункте 2.6. настоящих методических рекомендаций, регулирующих предоставление муниципальной услуги, и их отдельных положениях;

- о реквизитах настоящих методических рекомендаций;

- о сроках предоставления муниципальной услуги и осуществления административных процедур;

- о месте размещения на официальном сайте Администрации МО Ленинградской области справочных материалов по вопросам предоставления муниципальной услуги;

- о входящих номерах, под которыми зарегистрирована в системе делопроизводства органа местного самоуправления письменная корреспонденция;

- о принятом решении по конкретному заявлению;

- о порядке представления документов;

- о местонахождении, режиме работы, номерах контактных телефонов органа местного самоуправления.

2.26. Иные требования, в том числе учитывающие особенности предоставления муниципальной услуги в многофункциональных центрах и особенности предоставления муниципальной услуги в электронном виде.

Предоставление муниципальной услуги посредством МФЦ осуществляется в подразделениях государственного бюджетного учреждения Ленинградской области «Многофункциональный центр предоставления государственных и муниципальных услуг» (далее – ГБУ ЛО «МФЦ») при наличии вступившего в силу соглашения о взаимодействии между ГБУ ЛО «МФЦ» и органом местного самоуправления. Предоставление муниципальной услуги в иных МФЦ осуществляется при наличии вступившего в силу соглашения о взаимодействии между ГБУ ЛО «МФЦ» и иным МФЦ.

2.26.1. К целевым показателям доступности и качества муниципальной услуги относятся:

- количество документов, которые заявителю необходимо представить в целях получения муниципальной услуги;

- минимальное количество непосредственных обращений заявителя в различные организации в целях получения муниципальной услуги.

2.26.2. К непосредственным показателям доступности и качества муниципальной услуги относятся:

возможность получения муниципальной услуги в МФЦ в соответствии с соглашением, заключенным между МФЦ и органом местного самоуправления, с момента вступления в силу соглашения о взаимодействии.

2.27. Особенности предоставления муниципальной услуги в МФЦ:

Предоставление муниципальной услуги в МФЦ осуществляется после вступления в силу соглашения о взаимодействии.

2.27.1. МФЦ осуществляет:

- взаимодействие с территориальными органами федеральных органов исполнительной власти, органами исполнительной власти Ленинградской области, органами местного самоуправления Ленинградской области и организациями, участвующими в предоставлении муниципальных услуг в рамках заключенных соглашений о взаимодействии;

- информирование граждан и организаций по вопросам предоставления муниципальных услуг;

- прием и выдачу документов, необходимых для предоставления муниципальных услуг либо являющихся результатом предоставления муниципальных услуг;

- обработку персональных данных, связанных с предоставлением муниципальных услуг.

2.27.2. В случае подачи документов в орган местного самоуправления посредством МФЦ специалист МФЦ, осуществляющий прием документов, представленных для получения муниципальной услуги, выполняет следующие действия:

- определяет предмет обращения;
- проводит проверку полномочий лица, подающего документы;
- проводит проверку правильности заполнения запроса и соответствия представленных документов требованиям, указанным в пункте 2.7., 2.9. настоящих методических рекомендаций;
- осуществляет сканирование представленных документов, формирует электронное дело, все документы которого связываются единым уникальным идентификационным кодом, позволяющим установить принадлежность документов конкретному заявителю и виду обращения за муниципальной услугой;
- заверяет электронное дело своей электронной подписью (далее - ЭП);
- направляет копии документов и реестр документов в орган местного самоуправления:
- в электронном виде (в составе пакетов электронных дел) в течение 1 (одного) рабочего дня со дня обращения заявителя в МФЦ;
- на бумажных носителях (в случае необходимости обязательного представления оригиналов документов) - в течение 3 (трех) рабочих дней со дня обращения заявителя в МФЦ, посредством курьерской связи, с составлением описи передаваемых документов, с указанием даты, количества листов, фамилии, должности и подписанные уполномоченным специалистом МФЦ.

2.27.3. При обнаружении несоответствия документов требованиям, указанным в пункте 2.9. настоящих методических рекомендаций, специалист МФЦ, осуществляющий прием документов, возвращает их заявителю для устранения выявленных недостатков.

По окончании приема документов специалист МФЦ выдает заявителю расписку в приеме документов.

При указании заявителем места получения ответа (результата предоставления муниципальной услуги) посредством МФЦ должностное лицо органа местного самоуправления, ответственное за подготовку ответа по результатам рассмотрения представленных заявителем документов, направляет необходимые документы (справки, письма, решения и др.) в МФЦ для их последующей передачи заявителю:

- в электронном виде в течение 1 (одного) рабочего дня со дня принятия решения о предоставлении (отказе в предоставлении) заявителю услуги;
- на бумажном носителе - в срок не более 3 (трех) календарных дней со дня принятия решения о предоставлении (отказе в предоставлении) заявителю услуги, но не позднее 2 (двух) рабочих дней до окончания срока предоставления муниципальной услуги.

Специалист МФЦ, ответственный за выдачу документов, полученных от органа местного самоуправления по результатам рассмотрения представленных заявителем документов, в день их получения от органа местного самоуправления сообщает заявителю о принятом решении по телефону (с записью даты и времени телефонного звонка), а также о возможности получения документов в МФЦ, если иное не предусмотрено в разделе II настоящих методических рекомендаций.

2.28. Особенности предоставления муниципальной услуги в электронном виде.

2.28.1. Для получения муниципальной услуги через ПГУ ЛО заявителю необходимо предварительно пройти процесс регистрации в Единой системе идентификации и аутентификации (далее – ЕСИА).

2.28.2. Муниципальная услуга может быть получена через ПГУ ЛО следующими способами:

- с обязательной личной явкой на прием в орган местного самоуправления;
- без личной явки на прием в орган местного самоуправления.

2.28.3. Для получения муниципальной услуги без личной явки на приём в орган местного самоуправления заявителю необходимо предварительно оформить квалифицированную ЭП

для заверения заявления и документов, поданных в электронном виде на ПГУ ЛО.

2.28.4. Для подачи заявления через ПГУ ЛО заявитель должен выполнить следующие действия:

пройти идентификацию и аутентификацию в ЕСИА;

в личном кабинете на ПГУ ЛО заполнить в электронном виде заявление на оказание услуги;

приложить к заявлению отсканированные образы документов, необходимых для получения услуги;

если заявитель выбрал способ оказания услуги без личной явки на прием в орган местного самоуправления - заверить заявление и прилагаемые к нему отсканированные документы (далее - пакет электронных документов) полученной ранее квалифицированной ЭП;

если заявитель выбрал способ оказания услуги с личной явкой на прием в орган местного самоуправления - заверение пакета электронных документов квалифицированной ЭП не требуется;

направить пакет электронных документов в орган местного самоуправления посредством функционала ПГУ ЛО.

2.28.5. В результате направления пакета электронных документов посредством ПГУ ЛО автоматизированной информационной системой межведомственного электронного взаимодействия Ленинградской области (далее - АИС «Межвед ЛО») производится автоматическая регистрация поступившего пакета электронных документов и присвоение пакету уникального номера дела. Номер дела доступен заявителю в личном кабинете ПГУ ЛО.

2.28.6. При предоставлении муниципальной услуги через ПГУ ЛО, в случае если заявитель подписывает заявление квалифицированной ЭП, специалист органа местного самоуправления выполняет следующие действия:

формирует пакет документов, поступивший через ПГУ ЛО, и передает ответственному специалисту органа местного самоуправления, наделенному в соответствии с должностным регламентом функциями по выполнению административной процедуры по приему заявлений и проверке документов, представленных для рассмотрения;

после рассмотрения документов и утверждения решения о предоставлении муниципальной услуги (отказе в предоставлении) заполняет предусмотренные в АИС «Межвед ЛО» формы о принятом решении и переводит дело в архив АИС «Межвед ЛО»;

уведомляет заявителя о принятом решении с помощью указанных в заявлении средств связи, затем направляет документ почтой либо выдает его при личном обращении заявителя.

2.28.7. При предоставлении муниципальной услуги через ПГУ ЛО, в случае если заявитель не подписывает заявление квалифицированной ЭП, специалист органа местного самоуправления выполняет следующие действия:

формирует пакет документов, поступивший через ПГУ ЛО, и передает ответственному специалисту органа местного самоуправления, наделенному в соответствии с должностным регламентом функциями по выполнению административной процедуры по приему заявлений и проверке документов, представленных для рассмотрения;

формирует через АИС «Межвед ЛО» приглашение на прием, которое должно содержать следующую информацию: адрес органа местного самоуправления в который необходимо обратиться заявителю, дату и время приема, номер очереди, идентификационный номер приглашения и перечень документов, которые необходимо представить на приеме. В АИС «Межвед ЛО» дело переводит в статус «Заявитель приглашен на прием».

В случае неявки заявителя на прием в назначенное время заявление и документы хранятся в АИС «Межвед ЛО» в течение 30 календарных дней, затем специалист органа местного самоуправления, наделенный в соответствии с должностным регламентом функциями по приему заявлений и документов через ПГУ ЛО переводит документы в архив АИС «Межвед ЛО».

В случае, если заявитель явился на прием в указанное время, он обслуживается строго в

это время. В случае, если заявитель явился позже, он обслуживается в порядке живой очереди. В любом из случаев ответственный специалист органа местного самоуправления, ведущий прием, отмечает факт явки заявителя в АИС "Межвед ЛО", дело переводит в статус "Прием заявителя окончен".

После рассмотрения документов и утверждения решения о предоставлении муниципальной услуги (отказе в предоставлении) заполняет предусмотренные в АИС «Межвед ЛО» формы о принятом решении и переводит дело в архив АИС "Межвед ЛО";

Специалист отдела по архитектуре и градостроительству уведомляет заявителя о принятом решении с помощью указанных в заявлении средств связи, затем направляет документ почтой либо выдает его при личном обращении заявителя.

2.28.8. В случае поступления всех документов, указанных в пункте 2.9. настоящего Административного регламента, и отвечающих требованиям, указанным в пункте 2.7 настоящего Административного регламента, в форме электронных документов (электронных образов документов), удостоверенных квалифицированной ЭП, днем обращения за предоставлением муниципальной услуги считается дата регистрации приема документов на ПГУ ЛО.

В случае, если направленные заявителем (уполномоченным лицом) электронное заявление и документы не заверены квалифицированной ЭП, днем обращения за предоставлением муниципальной услуги считается дата личной явки заявителя в администрацию Гатчинского муниципального района с предоставлением документов, указанных в пункте 2.9. настоящего Административного регламента, и отвечающих требованиям, указанным в пункте 2.7. настоящего Административного регламента.

III. Перечень услуг, которые являются необходимыми и обязательными для предоставления муниципальной услуги

3.1. Других услуг, которые являются необходимыми и обязательными для предоставления муниципальной услуги, законодательством Российской Федерации не предусмотрено.

IV. Состав, последовательность и сроки выполнения административных процедур, требования к порядку их выполнения, в том числе особенности выполнения административных процедур в электронной форме

4.1. Организация предоставления муниципальной услуги включает в себя следующие административные процедуры:

- прием, регистрация заявления и прилагаемых к нему документов;
- рассмотрение заявления и прилагаемых к нему документов и, в случае необходимости, направление запросов о предоставлении сведений и информации о заявителях и объектах недвижимого имущества в порядке межведомственного информационного взаимодействия;
- подготовка решения о размещении объекта либо об отказе в размещении объекта;
- выдача или направление заявителю решения о размещении объекта или направление решения об отказе в размещении объекта.

4.1.1. Прием, регистрация заявления и прилагаемых к нему документов

Основанием для начала осуществления административной процедуры является поступление заявления о предоставлении муниципальной услуги и документов, указанных в пункте 2.9. настоящего Административного регламента.

Прием заявления и приложенных к нему документов на предоставление муниципальной услуги осуществляется специалистами, ответственными за делопроизводство в администрации или специалистами МФЦ.

Специалист осуществляет прием документов в следующей последовательности:

- принимает у заявителя документы, необходимые для предоставления муниципальной

услуги, в соответствии с пунктом 2.10. настоящего Административного регламента;

- проверяет наличие всех необходимых документов в соответствии с пунктом 2.9. настоящего Административного регламента;

- при установлении фактов отсутствия необходимых документов либо несоответствия представленных документов требованиям, указанным в настоящем Административном регламенте, уведомляет заявителя о наличии препятствий для предоставления ему муниципальной услуги, объясняет заявителю содержание выявленных недостатков в представленных документах.

В случае несогласия заявителя с указанным предложением специалист обязан принять заявление.

Заявление и приложенные к нему документы, поступившие в орган местного самоуправления почтой, регистрируются в соответствии с п. 2.21. настоящих методических рекомендаций.

Специалист, ответственный за делопроизводство, передает принятый от заявителя пакет документов с заявлением на регистрацию и резолюцию главе администрации муниципального образования Горбунковское сельское поселение.

Максимальный срок выполнения административной процедуры – 3 (три) календарных дня.

Результатом административной процедуры является регистрация и визирование заявления и документов, необходимых для предоставления муниципальной услуги.

Способ фиксации результата выполнения административной процедуры – отметка о визировании заявления и документов в журнале регистрации заявлений.

4.1.2. Рассмотрение заявления и документов, указанных в пункте 2.9. настоящего Административного регламента, о предоставлении муниципальной услуги:

Основанием для начала административной процедуры является визирование заявления главой администрации муниципального образования Горбунковское сельское поселение.

Специалист, ответственный за делопроизводство, направляет в течение дня с момента визирования заявления и приложенных к нему документов в сектор по строительству и архитектуре администрации для рассмотрения и проверки на соответствие содержания заявления о предоставлении услуги требованиям, установленным пунктом 2.7., 2.9. настоящих методических рекомендаций.

В случае, если заявителем самостоятельно не представлены документы, необходимые для предоставления муниципальной услуги, указанные в п.2.8. настоящего Административного регламента, специалист сектора по строительству и архитектуре администрации, ответственный за межведомственное взаимодействие, не позднее 1 (одного) рабочего дня, следующих за днем регистрации заявления, направляются соответствующие запросы.

Не позднее 3 (трех) календарных дней, следующих за днем поступления запрашиваемых документов сектор по строительству и архитектуре администрации рассматривает заявление и прилагаемые к нему документы и подготавливает проект постановления о решении на размещение объекта.

4.1.3. Подготовка постановления о разрешении на использование земель или земельных участков без их предоставления и на размещение объекта, либо письма об отказе в использовании земель или земельных участков без их предоставления и в размещении объекта;

Проект постановления о разрешении на использование земель или земельных участков без их предоставления и на размещение объекта согласовывается с должностными лицами администрации в соответствии с регламентом администрации.

После согласования ответственными должностными лицами проект постановления представляется на подпись главе администрации.

В случае выявления согласующими лицами в процессе согласования замечаний проект постановления возвращается в КУМИГ ответственному исполнителю для доработки и устранения замечаний.

Максимальный срок выполнения административной процедуры - 27 (двадцать семь) календарных дней.

Результатом административной процедуры является подписанное главой администрации постановление о разрешении на использование земель или земельных участков без их предоставления и на размещение объекта, либо письма об отказе в использовании земель или земельных участков без их предоставления и в размещении объекта;

Способ фиксации результата выполнения административной процедуры:

- издание постановления о разрешении на использование земель или земельных участков без их предоставления и на размещение объекта;
- подписание письма об отказе в использовании земель или земельных участков без их предоставления и в размещении объекта;

4.1.4. Выдача или направление заявителю постановления о решении на размещение объекта, либо письма об отказе в размещении объекта.

В течение 2 календарных дней после принятия соответствующего решения производится информирование заявителя или представителя заявителя в электронной, устной, или письменной форме (в зависимости от способа информирования, указанного в заявлении о предоставлении услуги).

Результат предоставления услуги заявителю направляется почтой по адресу, указанному в заявлении, или выдается на руки заявителю, или его представителю в зависимости от способа получения результата предоставления муниципальной услуги, указанного в заявлении.

Результатом административной процедуры является вручение заявителю или представителю заявителя подготовленного постановления о решении на размещение объекта, либо письма об отказе в размещении объекта.

Способ фиксации результата выполнения административной процедуры:

- при явке заявителя для получения подготовленных документов - вручение результата предоставления муниципальной услуги под роспись;
- при неявке - направление почтовым отправлением с уведомлением.

Информирование заявителя осуществляется в письменном виде путем почтовых отправлений либо по электронной почте, либо через личный кабинет ПГУ ЛО.

В случае предоставления заявителем заявления о предоставлении муниципальной услуги через МФЦ документ, подтверждающий принятие решения, направляется в МФЦ, если иной способ получения не указан заявителем.

4.1.5. В течение 10 (десяти) рабочих дней со дня принятия решения о размещении объекта сектор по строительству и архитектуре администрации направляет копию этого решения в управление Федеральной службы государственной регистрации, кадастра и картографии по Ленинградской области.

4.1.6. При обращении заявителя с требованием об исправлении допущенных опечаток и ошибок в выданных в результате предоставления муниципальной услуги документах, опечатки и ошибки исправляются в течение 15 (пятнадцати) календарных дней.

Заявитель вправе подать или направить заявление об исправлении опечаток и ошибок, допущенных в результате предоставления муниципальной услуги, любым из перечисленных способов, указанных в пункте 1.8. настоящего Административного регламента.

V. Формы контроля за предоставлением муниципальной услуги

5.1. Контроль за надлежащим исполнением Административного регламента осуществляет заместитель главы администрации.

5.2. Контроль соблюдения специалистами филиалов ГБУ ЛО «МФЦ»

последовательности действий, определенных административными процедурами, осуществляется директором филиала ГБУ ЛО «МФЦ».

5.3. Текущий контроль за совершением действий и принятием решений при предоставлении муниципальной услуги осуществляется заместителем главы администрации в виде:

- проведения текущего мониторинга предоставления муниципальной услуги;
- контроля сроков осуществления административных процедур (выполнения действий и принятия решений);
- проверки процесса выполнения административных процедур (выполнения действий и принятия решений);
- контроля качества выполнения административных процедур (выполнения действий и принятия решений);
- рассмотрения и анализа отчетов, содержащих основные количественные показатели, характеризующие процесс предоставления муниципальной услуги;
- приема, рассмотрения и оперативного реагирования на обращения и жалобы заявителей по вопросам, связанным с предоставлением муниципальной услуги.

5.4. Текущий контроль за регистрацией входящей и исходящей корреспонденции (заявлений о предоставлении муниципальной услуги, обращений о предоставлении информации о порядке предоставления муниципальной услуги, ответов должностных лиц администрации на соответствующие заявления и обращения) осуществляет специалист, ответственный за делопроизводство.

5.5. Одной из форм контроля за исполнением муниципальной услуги является контроль со стороны граждан, который осуществляется по устному запросу, посредством сети Интернет и телефонной связи, а также письменных обращений на имя главы администрации.

5.6. О случаях и причинах нарушения сроков и содержания административных процедур ответственные за их осуществление специалисты сектора по строительству и архитектуре администрации немедленно информируют своих непосредственных руководителей, а также принимают срочные меры по устранению нарушений.

Специалисты, участвующие в предоставлении муниципальной услуги, несут ответственность за соблюдение сроков и порядка исполнения административных процедур, установленных настоящим регламентом.

5.7. В случае выявления по результатам осуществления текущего контроля нарушений сроков и порядка исполнения административных процедур, обоснованности и законности совершения действий виновные лица привлекаются к ответственности в порядке, установленном законодательством Российской Федерации.

5.8. Ответственность должностного лица, ответственного за соблюдение требований настоящего Административного регламента по каждой административной процедуре или действие (бездействие) при исполнении муниципальной услуги, закрепляется в должностных регламентах (или должностных инструкциях) сотрудников сектора по строительству и архитектуре администрации.

VI. Досудебный (внесудебный) порядок обжалования решений и действий (бездействия) органа, предоставляющего муниципальную услугу, а также должностных лиц, государственных служащих

6.1. Заявители имеют право на досудебное (внесудебное) обжалование решений и действий (бездействия) должностного лица, при предоставлении муниципальной услуги.

6.2. Предметом обжалования являются решения и действия (бездействия) органа, предоставляющего муниципальную услугу, должностного лица органа, предоставляющего муниципальную услугу, либо уполномоченного на предоставление муниципальной услуги должностного лица.

Заявитель может обратиться с жалобой, в том числе в следующих случаях:

- 1) нарушение срока регистрации запроса заявителя о предоставлении муниципальной услуги;
- 2) нарушение срока предоставления муниципальной услуги;
- 3) требование у заявителя документов, не предусмотренных нормативными правовыми актами Российской Федерации, нормативными правовыми актами субъектов Российской Федерации, муниципальными правовыми актами для предоставления муниципальной услуги;
- 4) отказ в приеме документов, предоставление которых предусмотрено нормативными правовыми актами Российской Федерации, нормативными правовыми актами субъектов Российской Федерации, муниципальными правовыми актами для предоставления муниципальной услуги, у заявителя;
- 5) отказ в предоставлении муниципальной услуги, если основания отказа не предусмотрены федеральными законами и принятыми в соответствии с ними иными нормативными правовыми актами Российской Федерации, нормативными правовыми актами субъектов Российской Федерации, муниципальными правовыми актами;
- 6) затребование с заявителя при предоставлении муниципальной услуги платы, не предусмотренной нормативными правовыми актами Российской Федерации, нормативными правовыми актами субъектов Российской Федерации, муниципальными правовыми актами;
- 7) отказ органа, предоставляющего муниципальную услугу, должностного лица органа, предоставляющего муниципальную услугу, в исправлении допущенных опечаток и ошибок в выданных в результате предоставления муниципальной услуги документах либо нарушение установленного срока таких исправлений.

6.3. Жалоба подается в письменной форме на бумажном носителе, в электронной форме в орган, предоставляющий муниципальную услугу.

Жалобы на решения, принятые руководителем органа, предоставляющего муниципальную услугу, подаются в вышестоящий орган (при его наличии) либо в случае его отсутствия рассматриваются непосредственно главой администрации, в соответствии с п. 1 ст. 11.2. Федерального закона от 27.07.2010 № 210-ФЗ «Об организации предоставления государственных и муниципальных услуг».

Жалоба может быть направлена через ГБУ ЛО «МФЦ» и филиалы ГБУ ЛО «МФЦ».

6.4. Основанием для начала процедуры досудебного обжалования является жалоба о нарушении должностным лицом требований действующего законодательства, в том числе требований настоящего Административного регламента.

6.5. Заявитель имеет право на получение в органе, предоставляющем муниципальную услугу, информации и документов, необходимых для обжалования действий (бездействия) уполномоченного на исполнение муниципальной услуги должностного лица, а также принимаемого им решения при исполнении муниципальной услуги.

6.6. Жалоба, поступившая в администрацию, рассматривается в течение 15 (пятнадцати) рабочих дней со дня ее регистрации.

6.7. В случае обжалования отказа в приеме документов у заявителя либо в исправлении допущенных опечаток и ошибок или в случае обжалования нарушения установленного срока таких исправлений жалоба рассматривается в течение 5 (пяти) рабочих дней со дня ее регистрации.

6.8. Ответ по результатам рассмотрения жалобы направляется заявителю не позднее дня, следующего за днем принятия решения, в письменной форме.

6.9. Ответ на жалобу не дается в случаях, если жалоба не содержит:

- наименование органа местного самоуправления, предоставляющего муниципальную услугу, должностного лица органа, предоставляющего муниципальную услугу, решения и действия (бездействие) которых обжалуются;

- фамилию, имя, отчество (последнее - при наличии), сведения о месте жительства заявителя - физического лица либо наименование, сведения о месте нахождения заявителя - юридического лица, а также номер (номера) контактного телефона, адрес (адреса)

электронной почты (при наличии) и почтовый адрес, по которым должен быть направлен ответ заявителю;

- сведения об обжалуемых решениях и действиях (бездействии) органа, предоставляющего муниципальную услугу, должностного лица органа, предоставляющего муниципальную услугу;

- доводы, на основании которых заявитель не согласен с решением и действием (бездействием) органа, предоставляющего муниципальную услугу, должностного лица органа, предоставляющего муниципальную услугу. Заявителем могут быть представлены документы (при наличии), подтверждающие доводы заявителя, либо их копии.

Если в жалобе содержатся сведения о подготавливаемом, совершаемом или совершенном противоправном деянии, а также о лице, его подготавливающем, совершающем или совершившем, жалоба подлежит направлению в государственный орган в соответствии с его компетенцией.

6.10. Жалоба, в которой обжалуется судебное решение, в течение 7 (семи) дней со дня регистрации возвращается заявителю, направившему обращение, с разъяснением порядка обжалования данного судебного решения.

6.11. Специалисты администрации при получении жалобы, в которой содержатся нецензурные либо оскорбительные выражения, угрозы жизни, здоровью и имуществу должностного лица, а также членов его семьи, вправе оставить жалобу без ответа по существу поставленных в ней вопросов и сообщить заявителю, направившему жалобу, о недопустимости злоупотребления правом.

6.12. В случае, если текст жалобы не поддается прочтению, ответ на жалобу не дается и она не подлежит направлению на рассмотрение в орган местного самоуправления или должностному лицу органа местного самоуправления, либо в иной орган в соответствии с их компетенцией, о чем в течение 7 (семи) дней со дня регистрации жалобы сообщается заявителю, направившему жалобу, если его фамилия/наименование и/или почтовый адрес поддаются прочтению.

6.13. В случае, если в жалобе заявителя содержится вопрос, на который ему неоднократно давались письменные ответы по существу в связи с ранее направляемыми жалобами и обращениями, и при этом в жалобе не приводятся новые доводы или обстоятельства, должностное лицо вправе принять решение о безосновательности очередной жалобы и прекращении переписки с заявителем по данному вопросу. В случае если ответ по существу поставленного в жалобе вопроса не может быть дан без разглашения сведений, составляющих государственную или иную охраняемую федеральным законом тайну, заявителю, направившему жалобу, сообщается о невозможности дать ответ по существу поставленного в ней вопроса в связи с недопустимостью разглашения указанных сведений.

6.14. В ходе личного приема заявителю / его уполномоченному представителю может быть отказано в дальнейшем рассмотрении жалобы, если ему ранее был дан ответ по существу поставленных в жалобе вопросов.

6.15. По результатам досудебного (внесудебного) обжалования могут быть приняты следующие решения:

- об удовлетворении жалобы, признании ее обоснованной и устранении выявленных нарушений;

- об отказе в удовлетворении жалобы, признании ее необоснованной с направлением заявителю мотивированного отказа в удовлетворении жалобы.

Информация о месте нахождения и графике работы администрации

Место нахождения: 188502, Ленинградская область, Ломоносовский район, дер. Горбунки, д.29;

Справочные телефоны администрации: 8 (813) 76-53-230; 8 (813) 76-53-597;

Факс: 8 (813) 76-53-230;

Адрес электронной почты администрации: info@gorbunki-lmr.ru;

График работы администрации:

Дни недели, время работы Местной администрации	
Дни недели	Время
Понедельник, вторник, среда, четверг	с 09.00 до 17.00, перерыв с 13.00 до 14.00
Пятница	с 09.00 до 17.00, перерыв с 13.00 до 14.00
Суббота, воскресенье	Выходные

Дни недели, время приема Местной администрации	
Дни недели	Время
вторник, четверг	с 09.00 до 17.00, перерыв с 13.00 до 14.00
	с 09.00 до 17.00, перерыв с 13.00 до 14.00

Продолжительность рабочего дня, непосредственно предшествующего нерабочему праздничному дню, уменьшается на один час.

Информация о местах нахождения,
справочных телефонах и адресах электронной почты МФЦ

Телефон единой справочной службы ГБУ ЛО «МФЦ»: 8 (800) 301-47-47 (*на территории России звонок бесплатный*), адрес электронной почты: info@mfc47.ru.

В режиме работы возможны изменения. Актуальную информацию о справочных телефонах и режимах работы филиалов МФЦ можно получить на сайте МФЦ Ленинградской области www.mfc47.ru

№ п/п	Наименование МФЦ	Почтовый адрес	График работы	Телефон
Предоставление услуг в Волосовском районе				
	Филиал ГБУ ЛО «МФЦ» «Волосовский»	188410, Россия, Ленинградская обл., Волосовский район, г. Волосово, усадьба СХТ, д.1 лит. А	С 9.00 до 21.00 ежедневно, без перерыва	+7 (904) 550-55-50
Предоставление услуг в Волховском районе				
	Филиал ГБУ ЛО «МФЦ» «Волховский»	187403, Ленинградская область, г. Волхов. Волховский проспект, д. 9	Понедельник-пятница 9.00 до 18.00 без перерыва	8-800-301-47-47
Предоставление услуг во Всеволожском районе				
	Филиал ГБУ ЛО «МФЦ» «Всеволожский»	188643, Россия, Ленинградская область, Всеволожский район, г. Всеволожск, ул. Пожвинская, д. 4а	С 9.00 до 21.00 ежедневно, без перерыва	+7 (921) 183-63-65
	Филиал ГБУ ЛО «МФЦ» «Всеволожский» - отдел «Новосаратовка»	188681, Россия, Ленинградская область, Всеволожский район, д. Новосаратовка - центр, д. 8 (52-й километр внутреннего кольца КАД, в здании МРЭО-15, рядом с АЗС Лукойл)	С 9.00 до 21.00 ежедневно, без перерыва	+7 (812) 456-18-88
Предоставление услуг в Выборгском районе				
	Филиал ГБУ ЛО «МФЦ» «Выборгский»	188800, Россия, Ленинградская область, Выборгский район, г. Выборг, ул. Вокзальная, д.13	С 9.00 до 21.00 ежедневно, без перерыва	+7 (911) 956-45-68

	Филиал ГБУ ЛО «МФЦ» «Выборгский» - отдел «Роцино»	188681, Россия, Ленинградская область, Выборгский район, п. Роцино, ул. Советская, д.8	Понедельник- суббота С 9.00 до 20.00 без перерыва	+7 (921) 922-39-06
	Филиал ГБУ ЛО «МФЦ» «Светогорский»	188992, Ленинградская область, г. Светогорск, ул. Красноармейская д.3		
Предоставление услуг в Кингисеппском районе				
	Филиал ГБУ ЛО «МФЦ» «Кингисеппский»	188480, Россия, Ленинградская область, Кингисеппский район, г. Кингисепп, ул. Фабричная, д. 14	Понедельник- суббота С 9.00 до 20.00 без перерыва	+7 (921) 772-91-28
Предоставление услуг в Лодейнопольском районе				
	Филиал ГБУ ЛО «МФЦ» «Лодейнопольск ий»	187700, Россия, Ленинградская область, Лодейнопольский район, г.Лодейное Поле, ул. Карла Маркса, д. 36 лит. Б	Понедельник- суббота С 9.00 до 20.00 без перерыва	+7 (931) 535-15-69
Предоставление услуг в Ломоносовском районе				
	Филиал ГБУ ЛО «МФЦ» «Ломоносовский »	188512, г. Санкт- Петербург, г. Ломоносов, Дворцовый проспект, д. 57/11	Понедельник- суббота С 9.00 до 20.00 без перерыва	+7 (931) 535-15-69
Предоставление услуг в Приозерском районе				
	Филиал ГБУ ЛО «МФЦ» «Приозерск» - отдел «Сосново»	188731, Россия, Ленинградская область, Приозерский район, пос. Сосново, ул. Механизаторов, д.11	Понедельник- суббота С 9.00 до 20.00 без перерыва	+7 (921) 772-85-27
	Филиал ГБУ ЛО «МФЦ» «Приозерск»	188760, Россия, Ленинградская область, Приозерский район., г. Приозерск, ул. Калинина, д. 51 (офис 228)	С 9.00 до 21.00 ежедневно, без перерыва	+7 (921) 099-78-77
Предоставление услуг в Подпорожском районе				
	Филиал ГБУ ЛО «МФЦ» «Подпорожский»	187780, Ленинградская область, г. Подпорожье, ул. Октябрат д.3		
Предоставление услуг в Сланцевском районе				

	Филиал ГБУ ЛО «МФЦ» «Сланцевский»	188565, Россия, Ленинградская область, г. Сланцы, ул. Кирова, д. 16А	Понедельник - суббота 9.00 - 20.00, без перерыва	+7 (921) 181-10-35
Предоставление услуг в г. Сосновый Бор				
	Филиал ГБУ ЛО «МФЦ» «Сосновоборский»	188540, Россия, Ленинградская область, г. Сосновый Бор, ул. Мира, д.1	Понедельник- пятница 9.00 – 20.00 Суббота 9.00 – 16.00 без перерыва	+7 (931) 535-15-84
Предоставление услуг в Тихвинском районе				
	Филиал ГБУ ЛО «МФЦ» «Тихвинский»	187553, Россия, Ленинградская область, Тихвинский район, г. Тихвин, 1-й микрорайон, д.2	Понедельник- пятница С 9.00 до 21.00 без перерыва	+7 (921) 181-00-94
Предоставление услуг в Тосненском районе				
	Филиал ГБУ ЛО «МФЦ» «Тосненский»	187000, Россия, Ленинградская область, Тосненский район, г. Тосно, ул. Советская, д. 9В	С 9.00 до 21.00 ежедневно, без перерыва	+7 (911) 090-78-65
Уполномоченный МФЦ на территории Ленинградской области				
	ГБУ ЛО «МФЦ» (обслуживание заявителей не осуществляется)	Юридический адрес: 188641, Ленинградская область, Всеволожский район, дер. Новосаратовка-центр, д.8 Почтовый адрес: 191311, г. Санкт- Петербург,	пн-чт – с 9.00 до 18.00, пт. – с 9.00 до 17.00, перерыв с 13.00 до 13.48, выходные дни - сб, вс.	+7 (931) 535-15-67

Приложение 3
к административному регламенту

Главе администрации
Муниципального образования
Горбунковское сельское поселение
от _____

(для граждан: Ф.И.О, место жительства,
реквизиты документа,
удостоверяющего личность
заявителя, телефон, почтовый адрес;
для юридического лица: наименование, местонахождение,
ОГРН, ИНН, почтовый адрес, телефон)

ЗАЯВЛЕНИЕ

Прошу выдать разрешение на использование _____
(земель, части земельного участка или земельного участка)
с кадастровым номером _____, расположенного по адресу: _____
(при наличии)

площадью _____ кв.м., на срок _____ для целей _____,
(Основания для выдачи разрешения на использование) земель
(земельного участка) предусмотренные ст. 39.34 Земельного
кодекса Российской Федерации)

вид объекта, предполагаемого к размещению _____.

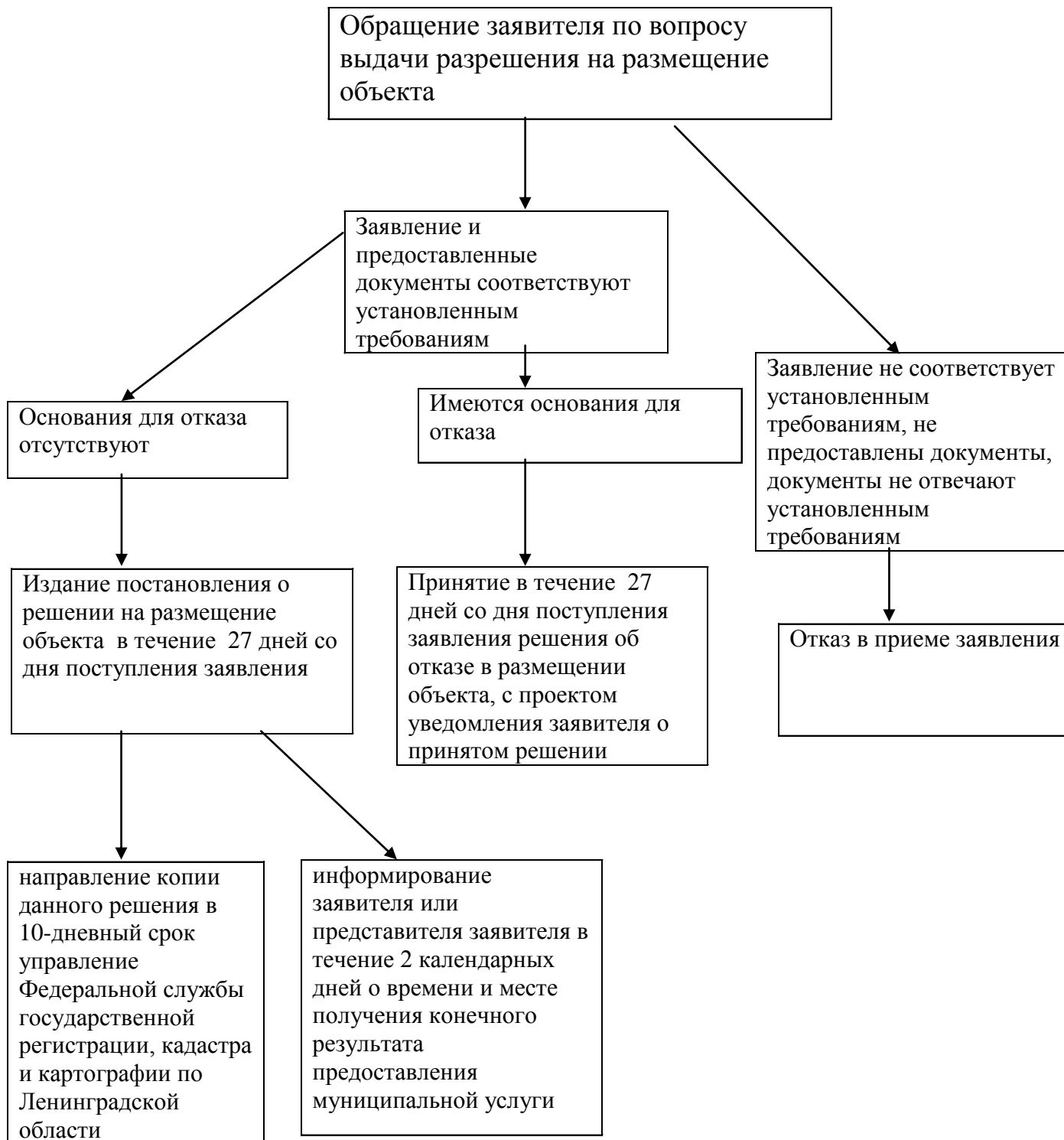
Результат рассмотрения заявления прошу:

- | | |
|--------------------------|---------------------|
| <input type="checkbox"/> | выдать на руки; |
| <input type="checkbox"/> | направить по почте; |
| <input type="checkbox"/> | личная явка в МФЦ. |

"__" _____ 20__ год

(подпись)

Блок-схема



Приложение 5
к административному регламенту

Главе администрации
муниципального образования
Горбунковское сельское поселение
от _____

(для граждан: Ф.И.О, место жительства,
реквизиты документа,
удостоверяющего личность
заявителя, телефон, почтовый адрес;
для юридического лица: наименование, местонахождение,
ОГРН, ИНН, почтовый адрес, телефон)

ЗАЯВЛЕНИЕ (ЖАЛОБА)
